



Que te preste, ye un Muséu





Foto de Roberto Tolín

El MUJA, un edificiu emblemáticu

El Muséu del Xurásicu d'Asturies (MUJA) ye un singular edificiu, con forma de buelga tridáctila de dinosauriu, qu'acueye una muestra bien completa del XURÁSICU ASTURIANU.

La costa de los dinosaurios

Llevantáu na rasa de San Telmo, ente les localidaes de Colunga y Llastres, el MUJA asitia nun puntu estratéxicu de la denominada Costa de los Dinosaurios. Esti sector de la costa asturiana, que va dende Xixón hasta Ribeseya, guarda los resclavos d'unos seres estintos que poblaron la nuestra rexón va unos 154 millones d'años, demientres la última parte del Xurásicu.

A lo llargo d'esti tramu de costa pueden visitase nueve xacimientos d'icnites de dinosaurios.



Sala del TRIÁSICU



Sala del XURÁSICU



Sala del CRETÁCICU

La esposición permanente del MUJA

L'edificiu consta de trés grandes árees, caúna de les cuales ta dedicada a unu de los periodos nos que se divide'l MESOZOICU: TRIÁSICU, XURÁSICU Y CRETÁCICU.

A lo llargo del percorríu pola esposición, na que'l filo conductor ye'l tiempu, ufiértase una amplia información sobre distintos aspectos de la vida de los dinosaurios, grupu particular de reptiles terrestres qu'apaecieron fai unos 230 millones d'años y desaparecieron, na so mayoría, fai 66 millones d'años.

El conxuntu complementase con trés módulos más: ún dedicáu a explicar dellos aspectos xenerales sobre la xeoloxía y la paleontoloxía y los dos restantes a la historia xeolóxica del Xurásicu d'Asturies y los sos xacimientos de fósiles.



Sala del PREMESOZOICU

Nesta sala ta representáu'l tiempu trescurriu dende la formación de la Tierra, hai unos 4.600 millones d'años, hasta'l final de la Era Paleozoica, 252 millones d'años atrás.

Ente otros aspectos, figuren los primeros organismos que poblaron la Tierra, indicaciones pa entender qué ye y cómo se forma un fósil, mesmo que los métodos pa determinar la so edá.

Tamién s'inclúi nesti espaciu una clasificación de los vertebrados y les sos rrelaciones de parentescu. L'empiezu de la vida na Tierra tuvo llugar hai unos 3.500 millones d'años; dende entós el nuestro Planeta esperiméntó importantes cambeos que permitieron el so desarrollu y diversificación, mentanto qu'otros organismos resultaron perxudicaos y foron conducíos en munchos casos a la desaparición.

La extinción que se produz a últimos del Paleozoicu foi la más devastadora, porque se desanicaron el 96 % de los organismos.



Sala del TRIÁSICU

El TRIÁSICU, dende 252 hasta los 201 millones d'años, constitúi'l periodu nel qu'apaecieron los dinosaurios. Esta sala amuesa la bioloxía d'estos fabulosos reptiles, que se reconstrúi non solo a partir de los sos güesos, sinón tamién de les buegues de pisada o icnites, gastrolitos (piedres qu'inxeríen dellos dinosaurios pa triturar los alimentos nel estómagu), coprolitos o excrementos fósiles, güevos y niales. Amás, preténdese que l'espectador sía capaz de percibir la diferencia qu'hai ente un dinosauriu y otros reptiles.

Como representantes característicos d'esti periodu escoyéronse los dinosaurios más antiguos, meyor conocíos y de mayor tamaño de la so dómina qu'esistieron n'Europa: los **Plateosaurus**.

Otru espaciu de la sala ta destináu a los xacimientos de Montral-Alcover, asitiaos na Sierra de Prades (Tarragona).

Nuna de les parés de la rampla perimetral de la sala amuésense, amás, dellos retratos de prestixiosos investigadores rrelacionaos col mundu de los dinosaurios.



Nivel 0



Nivel 1



Foto de Juanjo Arrojo

Sala del JURÁSICO

El Jurásico constituyó el período que va desde el inicio del Mesozoico (entre los 252 y los 66 millones de años); el final del mismo se considera una de las épocas de máximo esplendor de los dinosaurios, especialmente de los grandes saurópodos.

La información básica que pretende transmitirse al visitante en esta sala se centra en la clasificación y en las relaciones de parentesco entre estos singulares reptiles representados por un cladograma, así como en la definición de los rasgos más característicos de los principales grupos.

El área dedicada a los saurópodos destaca de modo especial los aspectos anatómicos tales como el peso, la estructura del cuello, la musculatura de

los brazos, el aparato circulatorio y el tamaño relativo del cráneo.

El área de los terópodos se centra en los elementos defensivos de los dinosaurios, principalmente dientes y garras.

La parte educativa dedicada a los ornitómicos se centra en los rasgos morfológicos más relacionados con su dieta vegetariana: los dientes, las baterías dentarias, los huesos del cráneo móviles, el desarrollo de los dedos y la presencia de pezuñas en los pies.

En el espacio dedicado a los carnívoros contemplamos los principales elementos defensivos de este grupo de dinosaurios frente a los depredadores: escudos

óseos, espinas, placas caudales, etc.

La parte central de la sala está ocupada por el esqueleto de un **Camarasaurus**, dinosaurio saurópodo de gran tamaño, frecuente en los yacimientos del centro y oeste de los Estados Unidos. Alrededor del mismo, se reproduce, en un gran panel curvo, el aspecto en vida y el del ecosistema en el que estaba integrado.

En la pared de la rampa que rodea la sala central hay un espacio dedicado a los famosos yacimientos de Hohenstein, en Alemania. Allí se encuentra un panel retroiluminado que representa una reproducción del ecosistema de vertebrados marinos jurásicos, entre los que se encuentran grandes reptiles como ictiosaurios y plesiosaurios, cocodrilos y peces.

En una vitrina adyacente se muestran réplicas de la estructura de un ictiosaurio (reptil pisciforme semejante a un golfin) y la de un lilioteo de mar o crinoideo.

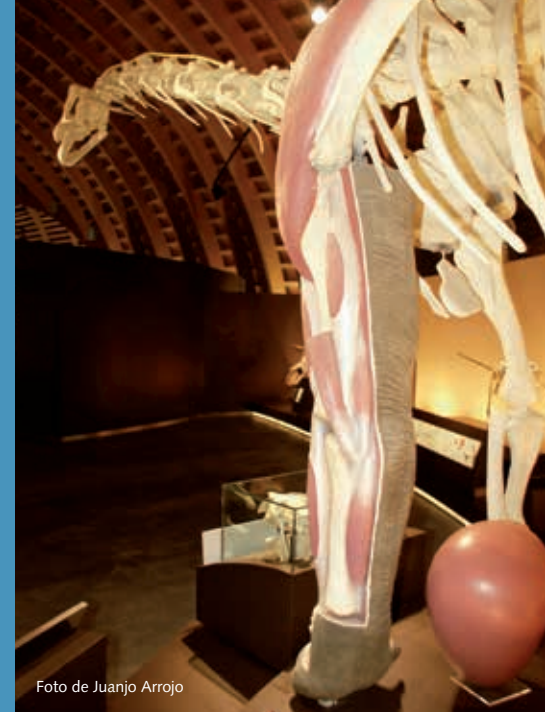


Foto de Juanjo Arrojo





Foto de Álvaro García-Ramos

Sala del CRETÁCICU

El Cretácicu, últimu períodu del Mesozoicu, va dende 145 hasta los 66 millones d'años. Nesta sala'l visitante va tener accesu a información sobre'l comportamientu de los dinosaurios; conocemos, por exemplu, aspectos de la so reproducción (ponien los güevos en niales) o sobre'l so comportamientu social.

Trátase amás equí'l tema de la estinción de la mayoría de los dinosaurios de resultes d'un cúmulu d'acontecimientos que tuvieron llugar a finales del Cretácicu: impactu d'un meteoritu, erupciones volcániques y intensos cambeos xeográficos y climáticos.



Nivel 0 y 1

Unu de los espacios espositivos ta dedicáu espresamente al tránsitu ente los dinosaurios non avianos y les aves. Dende va años vien considerándose a estes últimes como un grupu especializáu de terópodos, hipótesis basada nes semeyances evolutives que presenta'l **Archaeopteryx** (ave primitiva) y dalgunos dinosaurios como **Deinonychus** o **Dromaeosaurus**.

Como representantes d'esti periodu, y ocupando'l círculu central de la sala, escoyóse a una pareya de **Tyrannosaurus rex**, unu de los mayores depredadores terrestres na hestoria del nuestu planeta.

Nuna de les ramples llaterales de la sala reproduce l'escepcional xacimientu de Las Hoyas, en Cuenca. El barriu calcareu que s'atropó nes oriellas y no fondero d'un antiguu llagu permitió la escepcional conservación de multitud de fósiles, ente los que destaquen ciertos aves primitives y restos óseos de dellos dinosaurios terópodos como **Pelecanimimus**.



Sala d'Introducción al XURÁSICU ASTURIANU

Los afloramientos más espectaculares con peña del Xurásicu na rexón espárdense de forma cuasimiente continua ente Xixón y Ribeseya, no que se conoz como "La Costa de los Dinosaurios".

La peña axúntase en conxuntos llamaos formaciones. La representación gráfica d'ello, ordenao verticalmente de más vieyo a más moderno, conózse como columna estratigráfica. Cada Formación recibe'l nome del llugar o accidente xeográfico más averáu al sitiu onde esta peña amuesa les meyores condiciones pal so estudiu; nel casu del XURÁSICU ASTURIANU serien Xixón, Rodiles, Vega, Tereñes y Llastres.

La distribución de tierra y mar nel Xurásicu Inferior y Superior, amás de la localización d'Asturies naquellos momentos, pue observase nún de los paneles retroiluminaos d'esta sala. A primeros del Xurásicu empezó a xebrase'l supercontinente Panxea y abriéronse les primeres vías d'agua ente los continentes norteamericanu y euroasiáticu que constituyeron el niciu del océanu Atlánticu actual.

Los cambeos paleoxeográficos que se dieron de contino na nuestra rexón a lo llargo de los 56 millones d'años que duró'l XURÁSICU, condicionaron l'alternancia d'etapes nes qu'Asturies tuvo cubiertu pola mar, riques en fósiles d'invertebraos y de reptiles marinos, con otres nes que la retirada de la mar dio pasu



a ecosistemes terrestres y llitorales dominaos por dinosaurios, cocodrilos, tortugues y pexes. Naquella dómina, los reis indiscutibles del aire yeren los reptiles esnaladores (pterosaurios).

¿Sabíes que'l conxuntu de buegues de dinosaurios del MUJA representa la meyor colección d'Europa y la tercera a nivel mundial nun muséu? Esto ye non solo pol estáu de conservación tan escelente de munches d'elles, sinón tamién pola so diversidá y el númberu tan altu d'exemplares recoyíos. Nesta sala puen contemplase amás delles pieces escepcionales del Xurásicu asturianu tanto de verteabros (dinosaurios y otros reptiles) como d'invertebraos.



Nivel 0

Sala del XURÁSICU ASTURIANU

Nel percorríu inicial d'esta sala amuésense, en términos xenerales, los conxuntos de peña (formaciones) y fósiles representativos de los ambientes qu'existieron n'Asturies a lo llargo d'esti periodu del Mesozoicu. Destaquen equí múltiples exemplares d'invertebraos como ofiures, braquiópodos con petroleu, esponxes, bivalvos, ammonites, etc. Tamién puen contemplase les impresiones de gotes d'agua y delles especies vexetales.

La vitrina dedicada a los de fósiles de vertebraos xurásicos enseña una mínima parte de les buelgues de písas y restos óseos que formen parte de los fondos del MUJA (espónense alredu de 200 fósiles); esti conxuntu ye'l meyor y más completu rexistru fósil del territoriu español pa esti periodu. Destaquen sobre manera les icnites d'estegosaurios, dalguna con impresiones de la pelleya, relativamente escasas a nivel mundial, les buelgues de reptiles esnaladores opterosaurios, una ulna (equivalente al nuestro cúbitu) de 1,25 m de llargor perteneciente a un saurópodu escomanáu, amás de dellos güesos d'estegosaurios, la cadarma d'un cocodrilu marín o'l craniu y cascu d'una tortuga. Amás, nesta vitrina, espónse la reproducción d'un rastru de



Foto de Álvaro García-Ramos

dinosauriu bípedu nel que se representen dellos parámetros útiles pa reconocer diversos aspectos sobre les característiques y el comportamientu d'estos reptiles tan ablucentes.

N'otru de los espacios amuébase l'aplicación industrial de dellos materiales xurásicos como l'acebache, una de les xoyes más preciaes na cultura tradicional asturiana, o les variedaes de peña usaes na rexón, dende va sieglos, pa la construcción d'edificios.

La situación de los xacimientos d'icnites de "La Costa de los Dinosaurios" pue contemplase nuna semeya aérea asitiada enriba d'un panel retroilumináu.



Nivel 0



Área de DESCANSU y LLAVABOS

Asitiaos nel NIVEL -1, puede llegase a ellos n'ascensor.

Sala D'ESPOSICIONES TEMPORALES

Asitiada nel NIVEL -1, acueye puntualmente exhibiciones sobre diversos aspectos temáticos.

TIENDA

Asitiada nel NIVEL 0 (planta d'entrada) contién una gran variedá de productos tematizaos: llibros material didácticu, oxetos de regalu y artesanía.

Talleres NEÑOS

Otra modalidá de visita pa grupos d'escolares y pa families con neños ye al traviés d'un taller didácticu. Solicite información adicional na recepción del Muséu.

AUDITORIU

Sala con capacidá pa noventa persones, asitiada nel NIVEL 0 (planta d'entrada), xuntu al Xurásicu Asturianu.

EL CAFÉ DEL MUJA

Asitiáu nel exterior del muséu, baxo'l mirador, asitia l'edificiu qu'alluga'l Café del MUJA. Tien como especialidá los almuerzos y meriendes .



MUSEO DEL JURÁSICO DE ASTURIAS
Rasa de San Telmo. 33328 Colunga - Asturias

MÁS INFORMACIÓN Y RESERVES

www.museojurasicoasturias.com
info@museojurasicoasturias.com
902 306 600 / 985 868 000



GOBIERNO DEL
PRINCIPADO DE ASTURIAS